

ForexRennen-Newsletter 10 – 16.04.2026

Liebe Leser,

am 14.04.2026 gab es wieder ein Update. Neu ist vor allem eine deutliche Entschärfung des immer wieder auftretenden „Symmetrieproblems“:

Die Prognosen sollten Long und Short gleichwertig behandeln. Im Handel sollten beide Seiten etwa gleich oft eingegangen werden. Im Devisenmarkt sind Long und Short reine Definitionssache. So wird der Wechselkurs zwischen Euro und US-Dollar immer als EUR/USD angegeben. Es könnte genauso gut als USD/EUR angegeben werden. Dann wäre Long Short und Short Long.

Die Simulationen unserer getesteten Modelle hatten oft deutliche Schieflogen zwischen Long und Short. Neuronale Netze gibt man in der Regel u.a. einen „Bias“ als optimierbaren Freiheitsgrad, das ist eine Verschiebung der Prognosen. Unseren Modellen diesen Freiheitsgrad zu nehmen, hat geholfen, die Prognosen ziemlich symmetrisch zu bekommen.

Das war die wesentliche Änderung, daneben gab es noch Anpassungen von einigen Modellparametern und viele, viele geprüfte Modelle.

Unten sind die Simulationen des Updates zu sehen.

Das Demokonto läuft seit etwa drei Monaten seitwärts. Zwar hat es in dem ganzen Trubel auf den Märkten im Zuge des Irankriegs immer nicht verloren, aber unser Ziel bleibt natürlich, in jeder Marktphase zu gewinnen.

Unten ist der Verlauf zu sehen.

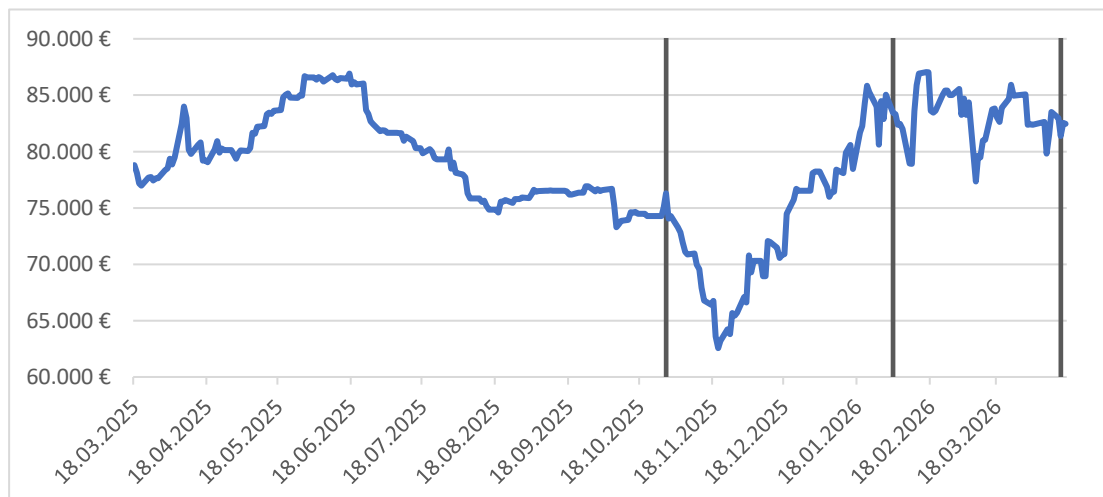
Im großen Programm lässt sich mittlerweile die „handelsnahe Verlustfunktion“ („HVF“) stabil optimieren, derzeit noch auf die Einstiege beschränkt, während die Ausstiege noch zum optimalen Zeitpunkt eingerechnet werden. Kosten sind ebenfalls noch nicht eingerechnet.

Den Handel auf den Lerndaten optimiert es bereits prächtig (unten: blau), auf den Validierungsdaten, also denen, die das Netz bewusst nicht zur Verfügung gestellt bekommt, kommt leider noch nichts davon an (unten: rot). Das zu erreichen, ist aktuell in Arbeit.

Weiterhin ist die über ein Jahr lang gewachsene Struktur des Programms nun in einem Steuerungsmenü organisiert, was die Handhabung einfacher und vor allem weniger fehleranfällig macht (siehe unten).

Demo-Konto (einfaches Modell):

Bei den Markierungen gab es Updates.



Update 14.01.2026:

gesamt

Konfiguration

from until

Apply News Apply Quality

Mindest Netto Einstiegs-Potential: 709,96

Mindest Brutto-Potential zur SL Erweiterung: -1.000

Höchstes Brutto-Potential zur Verengung des SL: -1.000

Maximale Ausstiegs-Punktzahl: -1.109,15

Risiko initial (in %) des Verfügbaren Risikos pro Position: 2,25

Risiko maximal (in %) des Verfügbaren Risikos pro Position: 0

Risiko-Betrachtung in 10min Balken: 48

Maximalrisiko vom Höchstwert: 23,675

Commission: 25

StopLoss Quantil: 50

Potential Quantil: 6

SL Factor: 2,37

Pot Factor: 2,98

Scale Factor: 0

Q05 Vorgabeder Einstiege in 24h: 2

Q50 Vorgabeder Einstiege in 24h: 23

Q95 Vorgabeder Einstiege in 24h: 71

Logarithmische Achsen

Randomisierte Einstiege

Equitygleichung

Ausführungskursangleichung

Swaps einrechnen

Risikodarstellung

Maximale Hebelnutzung pro Währung: 7,09

Risikofaktor: 1

Kostenfaktor: 3

Instrumente:

Instrumenten Statistik

| Instrument | Count | Ep T | Treffer | Volume |
|------------|-------|--------|---------|----------|
| USD/JPY | 4200 | 4,54 | 55,51 | 14299690 |
| EUR/USD | 3138 | 2,62 | 53,48 | 11654870 |
| AUD/JPY | 2894 | 0,98 | 53,92 | 10958895 |
| EUR/JPY | 2124 | 11,26 | 60,15 | 9935580 |
| GBP/USD | 1494 | -2,19 | 48,22 | 3668899 |
| NZD/JPY | 960 | 1,19 | 54,05 | 4010331 |
| GBP/JPY | 780 | -0,27 | 56,73 | 1462158 |
| CAD/JPY | 732 | 9,60 | 55,52 | 2244772 |
| AUD/USD | 437 | 10,78 | 54,89 | 1612353 |
| USD/CHF | 322 | 1,85 | 54,90 | 788001 |
| CHF/JPY | 253 | 5,92 | 48,34 | 523529 |
| USD/CNH | 216 | -2,69 | 48,58 | 837961 |
| EUR/AUD | 213 | -1,07 | 57,58 | 432689 |
| NZD/USD | 160 | -7,92 | 52,48 | 622849 |
| AUD/CHF | 149 | 18,33 | 56,12 | 253643 |
| USD/MXN | 135 | 2,29 | 58,33 | 182320 |
| USD/CAD | 119 | 7,22 | 58,43 | 355159 |
| GBP/CHF | 109 | 4,63 | 57,26 | 134649 |
| GBP/AUD | 95 | 12,81 | 53,11 | 158577 |
| EUR/GBP | 79 | 30,10 | 67,98 | 203820 |
| EUR/NZD | 57 | -10,11 | 50,07 | 103956 |
| USD/NOK | 56 | -0,81 | 39,27 | 127778 |
| EUR/CAD | 46 | -20,56 | 31,11 | 92596 |
| AUD/SGD | 43 | 61,03 | 85,70 | 121895 |
| GBP/CAD | 42 | -24,30 | 50,61 | 70729 |

Stunden Statistik

| Hour | Count | Ep T | Treffer | Volume |
|------|-------|-------|---------|---------|
| 0 | 426 | 12,09 | 60,23 | 1924110 |
| 1 | 1249 | 0,58 | 53,11 | 5516532 |
| 2 | 2051 | 1,66 | 55,16 | 7638606 |
| 3 | 944 | 6,18 | 54,47 | 2950164 |
| 4 | 503 | -4,56 | 45,43 | 1771236 |
| 5 | 417 | 10,10 | 60,70 | 1620533 |
| 6 | 1047 | 6,80 | 56,23 | 3847587 |
| 7 | 1935 | 0,45 | 51,73 | 6833676 |
| 8 | 2049 | 6,48 | 54,90 | 6179402 |
| 9 | 1509 | 5,05 | 51,44 | 3893941 |
| 10 | 1051 | 0,00 | 52,17 | 2713334 |
| 11 | 797 | 2,37 | 54,74 | 2081799 |
| 12 | 627 | -0,20 | 49,64 | 1928213 |
| 13 | 694 | -2,02 | 49,98 | 2036868 |
| 14 | 858 | 2,10 | 56,12 | 2367584 |
| 15 | 848 | 7,28 | 59,12 | 2164452 |
| 16 | 721 | 7,02 | 57,90 | 1777960 |
| 17 | 438 | 15,55 | 61,90 | 1161430 |
| 18 | 258 | 0,35 | 52,71 | 774937 |
| 19 | 215 | 12,69 | 64,15 | 663406 |
| 20 | 182 | 17,25 | 66,54 | 665128 |
| 21 | 141 | 10,79 | 62,31 | 538781 |
| 22 | 76 | 36,27 | 72,65 | 237053 |
| 23 | 22 | 6,91 | 58,73 | 135489 |

LS Statistik

| Is Long | Count | Ep T | Treffer | Volume |
|---------|-------|------|---------|----------|
| true | 9398 | 5,02 | 56,40 | 30489329 |
| false | 9660 | 2,87 | 52,82 | 30951960 |

WT Statistik

| Wd | Count | Ep T | Treffer | Volume |
|----|-------|------|---------|----------|
| 6 | 2179 | 0,47 | 50,76 | 6878443 |
| 5 | 3242 | 2,66 | 53,21 | 9777469 |
| 4 | 4032 | 6,75 | 56,96 | 12657502 |
| 3 | 4318 | 8,71 | 58,65 | 14075935 |
| 2 | 5287 | 0,25 | 52,04 | 18032881 |

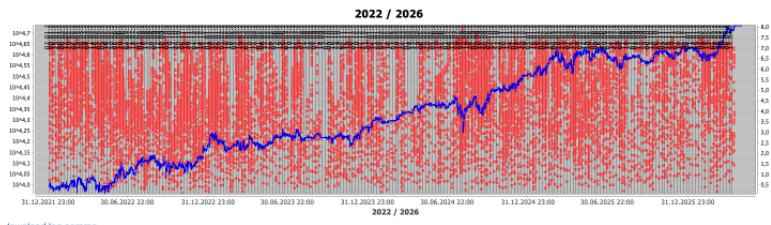
Performance

| | |
|-----------|---------------------------------|
| EpT | 3,94 |
| EpT+ | 47,84 |
| EpT- | -48,89 |
| TQ | 54% |
| EpW | 0,75% |
| PpW | 59 / 12 |
| Duration | 148 |
| Entrtes24 | 0,00/19,00/84,00 |
| Max DD | 32,16 / 23,01 / 21,14 -> 32,16% |
| VolpW | 0,48 / 0,54 Mio. |

Ausstiege

| | |
|------------------|--------|
| CLOSE | 28,82% |
| RISC_REDUCE | 42,84% |
| SL_SOFT | 0,09% |
| SL_HARD | 3,09% |
| TP | 0,00% |
| ENTRY_OPEN | 25,15% |
| Points | 2,76 |
| Points Bewertung | 221,98 |
| Steadiness | 374,92 |

optimize points optimize points half optimize points iterative optimize risc find start



Holdout

Konfiguration

from until

Apply News Apply Quality

Mindest Netto Einstiegs-Potential: 704,089

Mindest Brutto-Potential zur SL Erweiterung: -1.000

Höchstes Brutto-Potential zur Verengung des SL: -1.000

Maximale Ausstiegs-Punktzahl: -1.109,15

Risiko initial (in %) des Verfügbaren Risikos pro Position: 2,375

Risiko maximal (in %) des Verfügbaren Risikos pro Position: 0

Risiko-Betrachtung in 10min Balken: 48

Maximalrisiko vom Höchstwert: 23,8

Commission: 25

StopLoss Quantil: 50

Potential Quantil: 6

SL Factor: 2,469

Pot Factor: 3,101

Scale Factor: 0

Q05 Vorgabeder Einstiege in 24h: 2

Q50 Vorgabeder Einstiege in 24h: 23

Q95 Vorgabeder Einstiege in 24h: 71

Logarithmische Achsen

Randomisierte Einstiege

Equitygleichung

Ausführungskursangleichung

Swaps einrechnen

Risikodarstellung

Maximale Hebelnutzung pro Währung: 7,088

Risikofaktor: 1

Kostenfaktor: 3

Instrumente:

Instrumenten Statistik

| Instrument | Count | Ep T | Treffer | Volume |
|------------|-------|--------|---------|---------|
| USD/JPY | 382 | 12,77 | 64,86 | 1778771 |
| AUD/JPY | 359 | 0,72 | 57,74 | 1726074 |
| EUR/USD | 320 | -0,97 | 49,14 | 1283170 |
| GBP/USD | 199 | -15,76 | 39,79 | 608456 |
| EUR/JPY | 95 | 15,43 | 78,87 | 420785 |
| GBP/JPY | 87 | -21,14 | 38,67 | 251852 |
| NZD/JPY | 86 | 8,31 | 59,87 | 591769 |
| AUD/USD | 83 | 24,50 | 70,26 | 345065 |
| USD/CHF | 49 | 21,79 | 60,48 | 176312 |
| CAD/JPY | 31 | 7,78 | 64,18 | 151657 |
| EUR/AUD | 25 | 9,55 | 63,63 | 78330 |
| USD/CNH | 19 | 1,08 | 71,96 | 112268 |
| USD/MXN | 17 | 34,78 | 81,98 | 36204 |
| USD/SEK | 12 | -52,10 | 35,15 | 27986 |
| NZD/USD | 11 | -14,04 | 25,37 | 68888 |
| CHF/JPY | 10 | 22,96 | 81,07 | 37412 |
| USD/ZAR | 8 | 115,10 | 100,00 | 14760 |
| AUD/CAD | 8 | -40,57 | 0,00 | 17627 |
| USD/NOK | 8 | 9,70 | 44,89 | 20139 |
| CHF/SGD | 6 | -4,69 | 0,00 | 103037 |
| GBP/CAD | 6 | -19,01 | 13,75 | 18827 |
| EUR/NOK | 6 | -46,63 | 0,00 | 18900 |
| GBP/AUD | 2 | 4,02 | 47,06 | 8640 |
| USD/CAD | 2 | 26,70 | 100,00 | 7685 |
| ZAR/JPY | 1 | 179,47 | 100,00 | 35409 |

LS Statistik

| Is Long | Count | Ep T | Treffer | Volume |
|---------|-------|-------|---------|---------|
| true | 896 | 12,53 | 63,06 | 4059112 |
| false | 936 | -2,97 | 51,19 | 3880758 |

WT Statistik

| Wd | Count | Ep T | Treffer | Volume |
|----|-------|-------|---------|---------|
| 6 | 114 | -3,26 | 46,84 | 511113 |
| 5 | 323 | 12,36 | 64,57 | 1303614 |
| 4 | 467 | 5,64 | 63,02 | 1862877 |
| 3 | 399 | 7,66 | 57,72 | 1903127 |
| 2 | 529 | -0,08 | 50,50 | 2357305 |

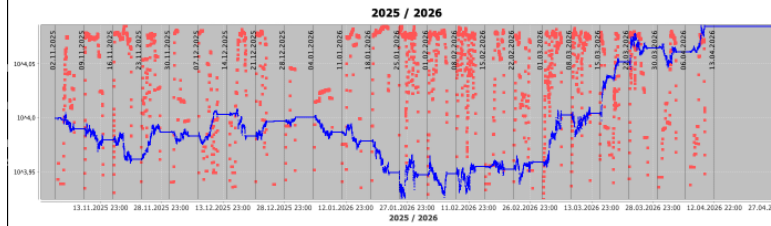
Performance

| | |
|-----------|--------------------------------|
| EpT | 4,95 |
| EpT+ | 38,50 |
| EpT- | -40,01 |
| TQ | 57% |
| EpW | 0,78% |
| PpW | 54 / 13 |
| Duration | 155 |
| Entrtes24 | 0,00/18,00/89,00 |
| Max DD | 17,41 / 10,25 / 6,87 -> 17,41% |
| VolpW | 0,62 / 0,64 Mio. |

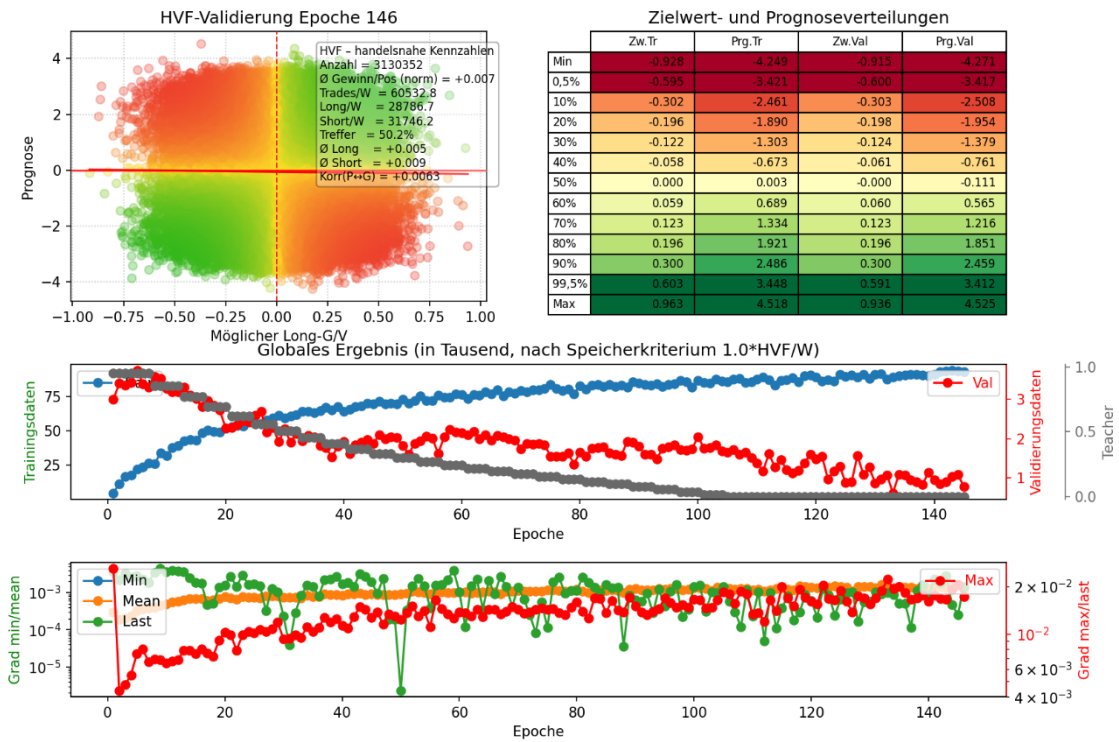
Ausstiege

| | |
|------------------|--------|
| CLOSE | 31,97% |
| RISC_REDUCE | 28,82% |
| SL_SOFT | 0,68% |
| SL_HARD | 3,27% |
| TP | 0,00% |
| ENTRY_OPEN | 35,25% |
| Points | 5,91 |
| Points Bewertung | 324,14 |
| Steadiness | 273,95 |

optimize points optimize points half optimize points iterative optimize risc find start



„HVF“ im großen Programm:



Steuerungsmenü

ForexRennen – Steuerung

Hauptpfad: E:\IndexRennen\Forex_Rennen\K\PyTorch

Lern: von 2020 bis (leer = nur 1 Jahr) 2021

Valid: von 2022 bis (leer = nur 1 Jahr) 2022

GPU Monitor: GPU: 6% Speicher: 5%

Ermittelt und speichert die besten Scaler je Merkmal. | Dateistand: beste_scaler.json (10.04.26 22:56) | Veraltet gegenüber: Normierungen | neu erzeugen über: Datenerstellung > 1 Vorstufe > Optimale Scaler bestimmen

Training | Ergebnisanzeige | **1 Vorstufe** | Datenansicht | Stop | Schließen

- Pflichtdateien aktualisieren
- Alle Dateien aktualisieren
- Alle Dateien neu erstellen
- 1 Vorstufe**
 - Normierungen berechnen
 - Optimale Scaler bestimmen**
 - Korrelationen berechnen
- 2 Batches
- 3 Trainingsdaten
- 4 Validierungsdaten